

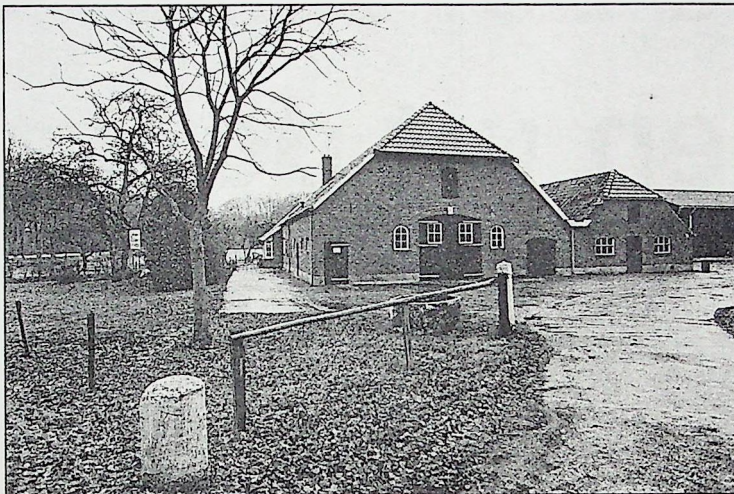
Familie Looman verbonden met boerderij 't Park



rubriek over boerderij- en familiena-
men door Henk Harmsen
suggesties en aanvullingen 0543
472603

In zijn jeugd ging de nu 73-jari-
ge Jan Looman met zijn vader
mee naar 't Park in de Slangen-
burg om er tamme kastanjes te
rapen bij de bekende dikke
kastanjeboom. De familie Til
van 't Park bleek niet thuis te
zijn. Waarop vader Looman
zei: „Ach, het is toch eigenlijk
een Loomansboom” en besloot
zonder vragen zijn gang maar
te gaan. Hij had gelijk. De
boom was door zijn voorge-
slacht geplant, en wel in 1813,
ter gelegenheid van de terug-
trekking van de Fransen.

De Bevrijdingsboom trof in okto-
ber 1981 een triest lot. Staatsbos-
beheer kapte de dertig meter ho-
ge reus, waar door de tand des
tijds enkele dikke takken uit wa-
ren gebroken, die op de boerderij
't Park waren gevallen.
„Op oudere leeftijd komen die



♦ De boerderij 't Park bij de Slangenburg. Links achter de boerderij stond tot 1981 de enorme tam-
me kastanje uit 1813. (Foto Ron Nagtzaam)

dingen uit je jeugd weer in je op”,
zegt Jan Looman, die met zijn
vrouw Hentje Evers uit de Keijen-
burg tegenwoordig in Angerlo
woont. Hij ging op genealogisch
onderzoek uit. De bewoner in
1813, die zijn zontje de kastanje-
boom liet planten, moet zijn be-

tovergrootvader Willem Looman
zijn geweest. 't Park is vroeger een
herberg geweest, waar de Slan-
genburgse kermis werd gehou-
den. Het ene jaar bij 't Park, 't an-
dere jaar bij 't Wiemelink.
Volgens overlevering is de familie
Looman op 't Park weggegaan,

toen eigenaar Passmann van de
Slangenburg de pacht prijs van de
boerderij opeens verdubbelde. De
industriële en houthandelaar
Passmann uit Duisburg kocht de
Slangenburg in 1895 van Van der
Goltz.
Jan Looman vraagt zich af, wan-

neer zijn familie precies van 't
Park af is gegaan, dat moet dus na
1895 zijn geweest, en waar men
toen heen is gegaan. Zijn grootva-
der woonde aan de Bouwhuis-
brug over de Bielheimerbeek in
Ambt Doetinchem, waar Jan Loo-
man zelf ook nog werd geboren.
Maar op de grens van IJzevoorde
en Heidenhoek staat een huis 'de
Loman' (Seinhorst), waar vroeger
ook nog een huisje vóór heeft ge-
staan. Er tegenover lag volgens
oude kaarten de 'Loomansheide'.
Woonden hier de Loomans oors-
pronkelijk? Wat is hiervan be-
kend? En nog een vraag: wat was
vroeger het huisnummer van 't
Park? Wie kan over het voorgaan-
de informatie geven?

Zaak

In 1925, Jan was toen twee jaar,
verhuisde het gezin Looman naar
Zelhem. Vader Evert Jan (1882-
1975, gehuwd met W.J. ten Brin-
ke) had daar een zaak in fietsen,
radio's, naaimachines en een taxi-
bedrijf. Ook leverde hij veel car-
bid voor verlichting. De Renault-
garage Looman aan de Doetin-
chemseweg is nog min of meer
een voortzetting van die zaak. Een
broer van Evert Jan had in Terborg
een taxibusje.

Vader Looman was een autopio-
nier. Op een prachtige oude foto
zien we hem achter het stuur van
een Adler. De foto is genomen tij-
dens de Eerste Wereldoorlog
(1917). Nadat Looman als taxi-

chauffeur iemand van Netterden
naar het ziekenhuis in Arnhem
had gebracht, kwam hij zonder
benzine te staan. De benzine was
schaars, maar voor ziekenvervoer
kon een bepaald rantsoen worden
verkregen. Met een paard liet va-
der Looman de auto naar zijn leve-
nancier slepen, Theodorus Sem-
melink, in de volksmond Tot Sem-
melink. Adler-vertegenwoordi-
ger in 's-Heerenberg. Die zorgde
voor een scheut benzine en daar
reed Looman weer heen.

Rest ons nog even de rechtstreek-
se stamlijn Looman terug te vol-
gen voor zover deze bekend is:

Evert Looman (1840-1927), in
1870 gehuwd met Engelina Rik-
kers. (Zijn broer trok naar Neede).
Marten Looman (1812-1870), in
1838 gehuwd met Grada Buunk.
Willem Looman op 't Park (geb.
1762), gehuwd met Willemken
Boesveld.

Reind Looman, gehuwd met Hen-
drika Buunk, in Heidenhoek.
Willem Looman, vóór 1725 ge-
huwd met Gerritjen Haenks.

ADVEI

Canon
copiers, faxen
en printers

Huur lease of koop?

Bel altijd:

GD 1/3 1997