



rubriek over familie- en boerderijenamen door Henk Harmsen  
suggesties of aanvullingen: 0543-472603.

Genealogie gedijt soms bij puur toeval. Dat merkte onlangs de Wehlse genealoog Joop Olminkhof, die in het Utrechtse Rijksarchief een onbekende tak Nienhuis kon traceren in Rietmolen, gemeente Neede.

Olminkhof bracht in 1990 zijn grote familieboek Harbers uit. De oude hessenherberg 't Nienhuis bij Lintvelde/Beltrum, het geboortehuis van zijn moeder, kwam door aantrouwen in handen van Harbers, maar werd oorspronkelijk bewoond door een gelijknamige familie Nienhuis.

Al in 1583 komt 'Johann zum Nienhaus in Vogtei Beltrumb' voor. Het Nienhuis was toen al een groot landgoed, gezien de jaarlijkse pacht van 17 molder rogge, 8 molder boekweit, 24 pond vlas en 20 daalder in geld. Oud-oom heeroom Harbers maakte in 1897 transcripties van de oude akten op 't Nienhuis van ongeveer 1600. Aan de hand hiervan begon oom en medicijnstudent Joep Harbers een jaar

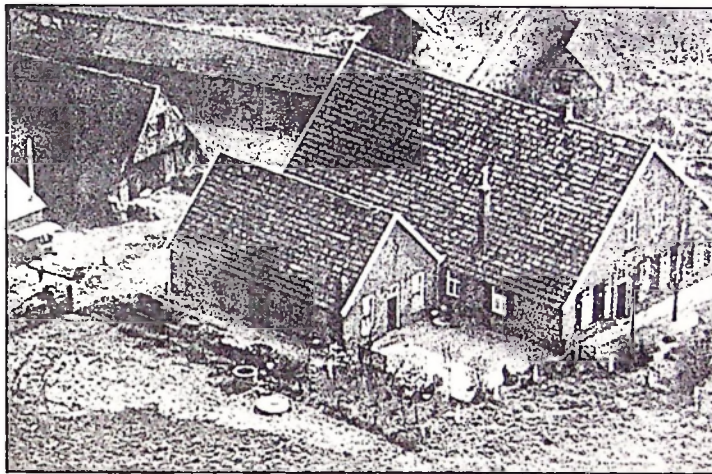
# Nienhuis-tak door toeval opgespoord

of twintig later een stamboom. Deze begint bij Geerdit Nienhaus, die leefde rond 1584. Zijn kleinzoon werd Jan ten Nienhuis tot Neede genoemd. Hij is wel op 't Nienhuis geboren, maar trouwde in Neede met Johanna te Giffele en had er elf kinderen. Later schijnt hij naar 't Nienhuis terug te zijn gegaan.

Een kleinzoon weer van Jan was Willem Nienhuis. En van deze telg was tot dusver niet bekend waar hij was gebleven.

## Hofman

Olminkhof, in het Utrechtse Rijksarchief zoekend naar gegevens over de Wehlse kerkgeschiedenis, vond bij een collectie archiefstukken van het groot-seminarie Rijssenbrugde collectie van pastoor Hofman, wiens grootmoeder ook van het Nienhuis kwam. Omdat hij doof was en zijn priesterambt niet meer kon uitoefenen, verdiepte Hofman zich in de Achterhoekse kerkgeschiedenis. Hij beschreef echter ook waar Willem Nienhuis naar toe is gegaan. Hij blijkt onder Haaksbergen gewoond te hebben en getrouwd te zijn met Johanna Assink. Naar haar familie is mogelijk het Assinkbos genoemd. Willem en Johanna woonden op de boerderij 't Lönneker in Rietmolen, die nog steeds door de familie Nienhuis wordt bewoond. (Tegenwoordig is het een transportbe-



◆ Boerderij 't Lönneker in Rietmolen in de jaren '50. (Foto Henk Kormelink)

drijf, zand- en grinthandel aan de Flipsweg 13a).

Van de twee zonen werd Antonius in 1805 in Rietmolen gedoopt als 'Nienhuis'. Hij werd priester en overleed in 1867. Van de andere zoon Gerrit-Jan Nienhuis stamt de familie in Rietmolen af, die als enige nog de naam Nienhuis voert. In Beltrum komt de naam

(Te) Nienhuis voor. De tak van Olminkhof is in mannelijke lijn uitgestorven.

't Nienhuis bij Lintvelde is een voormalige hessenherberg, die veel lijkt op 't Reijrink in Zwolle bij Groenlo: de bewoners waren met elkaar verwant. Volgens een inscriptie dateert het pand uit 1717. Er werden marke-vergade-

ringen gehouden en er overnachtten veel veedrijvers en hessenkooptui, die met hun nering over de hessenweg Bocholt-Aalten-Lebbenbrugge trokken. Bij de herberg was een hessenschuur, waar de karren door grote deuren aan de enekant en in en aan de andere kant weer uit konden rijden. Dat was gemakkelijk, want dan

hoefden ze met hun paarden niet achteruit te rijden.

Een oud familie verhaal wil dat er in huis kookpotten waren, die speciaal voor de joodse bezoekers werden gereserveerd. Ze waren 'koosjer'; er mocht geen varkensvlees in worden gekookt. De joden maakten in het roet onder de pot een merkteken om zeker te weten dat ze eten kregen uit een koosjere pot. Maar een dienstmeid kon het merkteken feilloos namaken, en zo aten de joden zonder het te weten toch vaak uit een 'bedorven' pot.

Op een helaas nogal vage foto uit de periode 1905-1910 zien we het Nienhuis schuilgaand achter leilinden, met duiventil en fraaig snoeide heg. 'Het Nienhuis, Beltrum bij Groenlo' luidt de tekstopdruk.

Nog een aardige herinnering vertelt Joop Olminkhof. In zijn jeugd sneed hij in een beuk naast het huis zijn initialen, zoals zijn oudere neven al eerder gedaan hadden. Toen hij in de jaren '60 of begin jaren '70 terug kwam bij zijn moeders geboortehuis zocht hij de letters, waarvan hij zich herinnerde dat hij ze in de boom had gekerfd. Ze waren niet meer te zien. Tot hij ontdekte dat ze meters hoger zaten dan waar hij ze verwachtte. Hieruit blijkt dus dat bomen niet alleen aan de bovenkant groeien, zo concludeert Olminkhof.

SD 9-12-1995