

Reirinck blijkt oer-Achterhoeks geslacht

Het valt me wekelijks op hoe verbazend nauw allerlei Achterhoekse families met elkaar verwant zijn. Er zijn zelfs mensen die via verschillende lijnen meermalen van dezelfde voorouders afstammen. Legio zijn de voorbeelden dat beoefenaars van genealogie, die elkaar toevallig ontmoeten, dezelfde personen in hun voor- geslacht blijken te hebben. Halve dorpen hebben soms een gezamenlijk voorouder- paar. Het is net alsof de Achter- hoek in de 17e eeuw maar een handjevol inwoners telde.

Voor al gezeten families hebben generaties achtereenvolgend zeer nauwe banden gehad, het- geen tot uitdrukking kwam in huwelijken over en weer. Zo ont- stond een ingewikkeld netwerk van verwantschappen, waarin we telkens dezelfde bekende na- men zien opduiken.

Een sprekend voorbeeld hiervan is de naam Reirinck, die hier twee weken geleden werd be- schreven. Direct reageerde de be- kende Wehlse genealoog Joop Ol- minkhof, die niet alleen Reirinck



Rubriek over familie- en boerderij- namen door Hank Harmsen
Suggesties en aanvullingen 0543 472603

in zijn voorgeslacht blijkt te he- ben, maar ook gegevens heeft die nog twee generaties verder te- ruggaan dan de hier vermelde.

Harbers

We gaan uit van Jan Hendrick Reyerinck (1), geb. 1735, bier- brouwer in Zwolle. Hij was ge- huwd met Gerritje Huetink of Heutink en hertrouwde later met Frederijcka Harbers van 't Harbershuus, hotel de Klok in Ei- bergen. (Ook Harbers zit weer in Olminkhof's voorgeslacht).

Toen Reyerinck (1) overleed en

weduwe Frederijcka hertrou- de, werd haar man Jan Hendrick Stof(t)elaar ook weer Reyerinck genoemd. Zijn bidprentje, een fraai stukje werk, werd gedrukt bij de 'Minderbroeders Con- ventualen in Bethlehem bij het Swil- broeck'.

Een zoon van Jan Hendrick (1) heette ook Jan Hendrick (2) (1765-1836) en trouwde met Joanna Christina Nieuwenhuis of Niën- huis uit Lintvelde. (Op de voorge- vel van de oude brouwerij 't Rei- rinck in Zwolle staan hun initia- len). Een nichtje van Joanna Christina trouwde met Weenink van Erve Kots in Lievelede, haar zus Margartha Maria huwde Jan Hendrik Hofman; ze waren de grootouders van de bekende kerkhistoricus pastoor Hofman uit Beltrum.

Opvallend is dat een zuster van Jan Hendrick Reyerinck (2) ge- trouwd was met Joannes Henri- cus (weer dezelfde voornamen!) Niënhuis/Nijenhuis, bierbrou- wer, herbergier in Lintvelde. Een dubbele verwantschap. Geen wonder dan dat de oude herber- gen in Zwolle en Lintvelde spre-

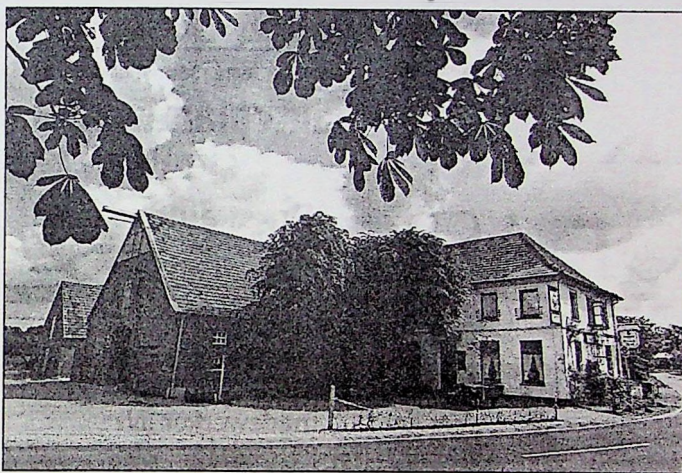
kend op elkaar leken.

Gaan we terug in de tijd dan zien we als vader van J.H. Reyerinck (1): Henrick Reijerincck, ge- trouwd met Geertjen Hooyhaar uit Beltrum en grootvader 'Hen- rik Reyrinck in Swolle', die naar schatting rond 1675 geboren werd.

De Reirincks toonden zich in de hele regio echte brouwers en her- bergiers. Behalve de café's in Zwolle en Zwillbrock hadden ze ook bekende hotels in Winters- wijk ('t Wapen van Munster) en (nog) in Lievelede.

Zwillbrock

Nu even naar de tak in Zwill- brock: de in het vorige artikel ge- noemde Reirinck-Marie was ge- boren als Maria Eysink in 1878 op Kagelink Markvelde bij Henge- velde. In 1910 trouwde ze met An- ton Reirinck (1878-1950) in Zwill- brock. Een zoon van het paar sneuvelde in Rusland, een ander werd aan het oostfront door de arm geschoten, terwijl schoo- dochter Martha Reirinck-Huba- leek in een jaar man en drie broers door de oorlog verloor!



♦ De Wirtschaft Reirinck vlak aan de grens in Zwillbrock. (Foto Hans Groene)

Toen Marie in 1946 overleed, kreeg de Nederlandse familie een speciale vergunning om naar de begrafenis te gaan, omdat nor- maal grensverkeer verboden was.

De vader van bovengenoemde Anton Reirinck was Anton Lud- wig Reirink, die blijkens een ad- vertentie in de 'Geldersche Bode' overleed in 1892 op 56-jarige leef- tijd. Hij was getrouwd met He-

mine Gerarda Maria ('Mientje') Reirink geb. Olminkhof uit Eiber- gen. En dat was... de zuster van de grootvader van Joop Olminkhof. Om het maar weer even in de fa- milie te houden.